



Trilha de Aprendizagem:

Transtorno do Espectro Autista



GISELLE ROMBLSPERGER

MARINHO RAMOS

HAYDÉA MARIA MARINO

DE SANT'ANNA REIS



GISELLE ROMBLSPERGER MARINHO RAMOS
HAYDÉA MARIA MARINO DE SANT'ANNA REIS

**TRILHA DE APRENDIZAGEM: TRANSTORNO DO ESPECTRO
AUTISTA**

Editora Unigranrio

1a Edição

2023



PPGEC
Programa de Pós-Graduação
em Ensino das Ciências

OS AUTORES

AUTORA: GISELLE ROMBLSPERGER MARINHO RAMOS

Mestranda do curso de pós-graduação stricto sensu

De ensino das ciências na Educação Básica

Professora da rede municipal de Duque de Caxias

CO-AUTORA: HAYDÉA MARIA MARINO DE SANT'ANNA REIS

Professora Doutora no PPG em Ensino das Ciências da Universidade do Grande Rio

- UNIGRANRIO AFYA,

Doutora em Educação pela Universidade do Estado do Rio de Janeiro - UERJ

Editora Unigranrio

1a Edição

2023

Realização e Apoio:



PPGEC
Programa de Pós-Graduação
em Ensino das Ciências

CATALOGAÇÃO NA FONTE
UNIGRANRIO – NÚCLEO DE COORDENAÇÃO DE BIBLIOTECAS

R175t Ramos, Giselle Romblsperger Marinho.

Trilha de aprendizagem transtorno do espectro autista / Giselle Romblsperger Marinho Ramos; Haydéa Maria Marino de Sant'Anna Reis. – Duque de Caxias, Rio de Janeiro, 2023.
31p.

ISBN: 9788595494442

1. Formação docente. 2. Transtorno do espectro autista. 3. Trilha de aprendizagem. I. Reis, Haydéa Maria Marino de Sant'Anna. II. Título. III. UNIGRANRIO.

CDD: 370

Rodrigo de Oliveira Brainer CRB-7: 3396

ISBN: 9788595494442

Este produto educacional esta protegido pela licença

Creative Commons:



Este trabalho foi produzido no âmbito do Programa de Pós-graduação em Ensino das Ciências, no Curso de Mestrado Profissional em Ensino das Ciências e foi avaliado pela **Banca examinadora:**

Profa. Dra Beatriz Brandão dos Santos
Programa de Pós-Graduação em Ensino das Ciências (PPGEC)
Universidade do Grande Rio – UNIGRANRIO AFYA

Profa. Dra. Edicléa Mascarenhas Fernandes
Programa de Pós-Graduação em Educação, Cultura e Comunicação em Periferias Urbanas (PPG/ECC)
Universidade do Estado do Rio de Janeiro – UERJ/FEBF

Prof. Dra. Cristina Maria Carvalho Delou
Programa de Pós-Graduação – Curso de Mestrado Profissional em Diversidade e Inclusão (CMPDI-UFF)
Universidade Federal Fluminense - UFF

Duque de Caxias
DEZEMBRO
2023

APRESENTAÇÃO

A trilha de Aprendizagem sobre o Transtorno do Espectro Autismo, é um produto educacional criado com o objetivo de colaborar com a formação de professores, Agente de Desenvolvimento da Educação Básica (ADEB) e agente de inclusão que atendem crianças com Transtorno do Espectro Autismo (TEA) e que trabalham em uma creche de Duque de Caxias e posteriormente abranger profissionais de outras localidades.

Este recurso é resultado da pesquisa de mestrado, intitulada — Crianças com Transtorno do Espectro Autista: o olhar de docentes, Agentes de Desenvolvimento da Educação Básica e Agentes de Apoio à Inclusão sobre práticas pedagógicas, cujo objetivo é refletir sobre o atendimento oferecido às crianças com TEA, a partir do olhar desses profissionais sobre a própria prática, e pesquisas realizadas para a escrita da dissertação do mestrado de ensino das ciências.

Percebendo que o TEA possui uma grande variedade de características e que nenhuma criança com Transtorno do Espectro Autismo será igual a outra, essa trilha não vem para esgotar o assunto, para superar todas as necessidades da criança com TEA, mas para contribuir com a formação dos profissionais, assim sendo, colaborar com a melhoria no atendimento, ao reunir diferentes informações e assim sinalizar possibilidades para favorecer a aprendizagem e o desenvolvimento das potencialidades da criança com TEA.

A trilha foi construída na plataforma Genially e tendo como plataforma auxiliar o Padlet, que serve para hospedagem de conteúdos com a reunião de materiais que contribuam com a formação de profissionais que atendem crianças com TEA. Após a pesquisa sobre a melhor plataforma para a construção do produto educacional, optou-se pelo Genially e o Padlet, pois é uma plataforma gratuita e de fácil manuseio, que possibilita a inclusão de materiais de diferentes formatos, possibilitando ao usuário flexibilidade.

Na trilha os usuários encontram materiais em vídeos, artigos, jogos e outros recursos que colaboram com a formação do profissional e melhoria no atendimento das crianças com TEA.

TEXTO DO PRODUTO

A construção da Trilha de Aprendizagem surgiu a partir da escrita da dissertação "CRIANÇAS COM TRANSTORNO DO ESPECTRO AUTISTA: O OLHAR DE DOCENTES, AGENTES DE DESENVOLVIMENTO DA EDUCAÇÃO BÁSICA E AGENTES DE APOIO À INCLUSÃO SOBRE PRÁTICAS PEDAGÓGICAS", ao qual se constatou que diversos profissionais se sentem inseguros e desmotivados ao atender uma criança com deficiência, em especial uma criança com autismo. Dessa forma a escolha pelas plataformas Genially e Padlet se deu por ser uma plataforma dinâmica, funcional, de fácil acesso, manuseio e disponibilidade, tanto para computador quanto para *smartphone*.

Trata-se, portanto, de um ambiente de ensino virtual que apresenta informações e conceitos descritos em artigos, vídeo aulas, a partir de legislações, manuais e modelos, oferecendo diferentes recursos de aprendizagem em um único lugar. Segundo Maltempi (2000), várias são as características que tornam a internet, especialmente a *web*, um ambiente atrativo para ser explorado com fins educacionais, destacando-se:

- a Web concentra uma enorme e crescente quantidade de informações de várias áreas que podem ser facilmente acessadas. Estas informações estão representadas em diferentes mídias, o que geralmente atrai a atenção dos alunos;
- a Web contém informações que normalmente não estão disponíveis nas mídias tradicionalmente utilizadas por alunos. Por exemplo, visita a museus virtuais e informações atualizadas sobre eventos que estão ocorrendo no momento;
- a Web contém ferramentas computacionais que podem ser copiadas e testadas por professores e alunos;
- a Web, aliada ao correio eletrônico, possibilita a troca de informações entre alunos e professores, e consultas a especialistas de qualquer parte do mundo;
 - a oportunidade de junto com outros serviços da Internet, criar e oferecer cursos de educação a distância; e
 - todos os recursos e conteúdo disponíveis na Web podem ser acessados e utilizados a partir de uma única máquina conectada à Internet. (MALTEMPI, 2000, p. 33-34).

O produto educacional "Trilha de Aprendizagem sobre TEA" foi construído na plataforma de desenvolvimento Genially, disponibilizada para acesso no endereço,

<https://view.genial.ly/64828ed70587c0001b7a170b/presentation-eng-growth-mindset>

em versão para computadores e *smartphones*, o que facilita o acesso do material para todos os usuários.

Criado nestas plataformas *online*, foi aplicado e testado pelas professoras, ADEBs e AAI que se disponibilizaram a participar da pesquisa. Eles utilizaram a trilha e avaliaram sua utilidade e o link foi divulgado através de um grupo no whatsapp.

O *layout* do *website* mostra-se simples, objetivo e intuitivo. Os materiais disponibilizados na trilha foram implementados baseados nas respostas obtidas através do forms, que tinha como objetivo buscar informações sobre as maiores necessidades de cada profissional, mas os conteúdos podem sofrer alterações de acordo com as necessidades.

A trilha tem uma navegação fácil, onde é possível explorar as ferramentas disponíveis sem a necessidade de auxílio profissional. Compõe o conteúdo da Trilha: textos; vídeos; jogos; questionários; artigos de revistas especializadas, trabalho e dissertações, sites, legislações, e-books; e uma variedade de *links* para mídias sociais, dentre eles, as páginas @neuropp.leticiaterra, @doutormarcone, @singularconsultoriainclusiva, @educacao_especial_24, @ifl.gyn; os sites autismo e realidade, instituto neurosaber, neuroconecta; os canais: desenvolver com Renata Batista, Zeneide Rocha, Mayra Gaiato | Autismo e Desenvolvimento Infantil, CEDIA Desenvolvimento Infantil, NeuroEstudos Educação e Aprendizagem, autismo em dia Saúde da Infância, Academia do Autismo e muitos outros.

Ao iniciar a trilha, deparamo-nos com uma tela preta como a página inicial do Genially, visando atrair o olhar para os símbolos e título, enfatizando o caráter minimalista do design e a intenção de conferir neutralidade à página, destacando o conteúdo e diminuindo as possíveis distrações com efeitos gráficos.

Figura 1: Tela inicial



Fonte: autoria própria, Genially Trilha de Aprendizagem sobre TEA, 2023

A segunda página detalha o propósito da trilha de aprendizagem e justifica a escolha desse método. O método de trilha de aprendizagem refere-se a uma abordagem estruturada e direcionada para a aquisição de conhecimento ou

habilidades específicas, com o intuito de facilitar a compreensão e o progresso do aprendiz em um determinado domínio.

Figura 2: Segunda tela, o que é a Trilha?

O que é a trilha??

Trilha de aprendizagem é uma sequência de atividades, conhecimentos e aptidões voltadas para a capacitação de uma pessoa. Ela busca preparar um indivíduo para poder desenvolver determinada atividade ou adquirir um conhecimento específico. Para isso, é importante considerar as individualidades de cada aluno e as limitações dos corpos discente e docente.

O método utilizado pela trilha de aprendizagem reforça a ideia de que o aluno precisa protagonizar o estudo, criando autonomia para que a transmissão do conteúdo acadêmico se efetive.

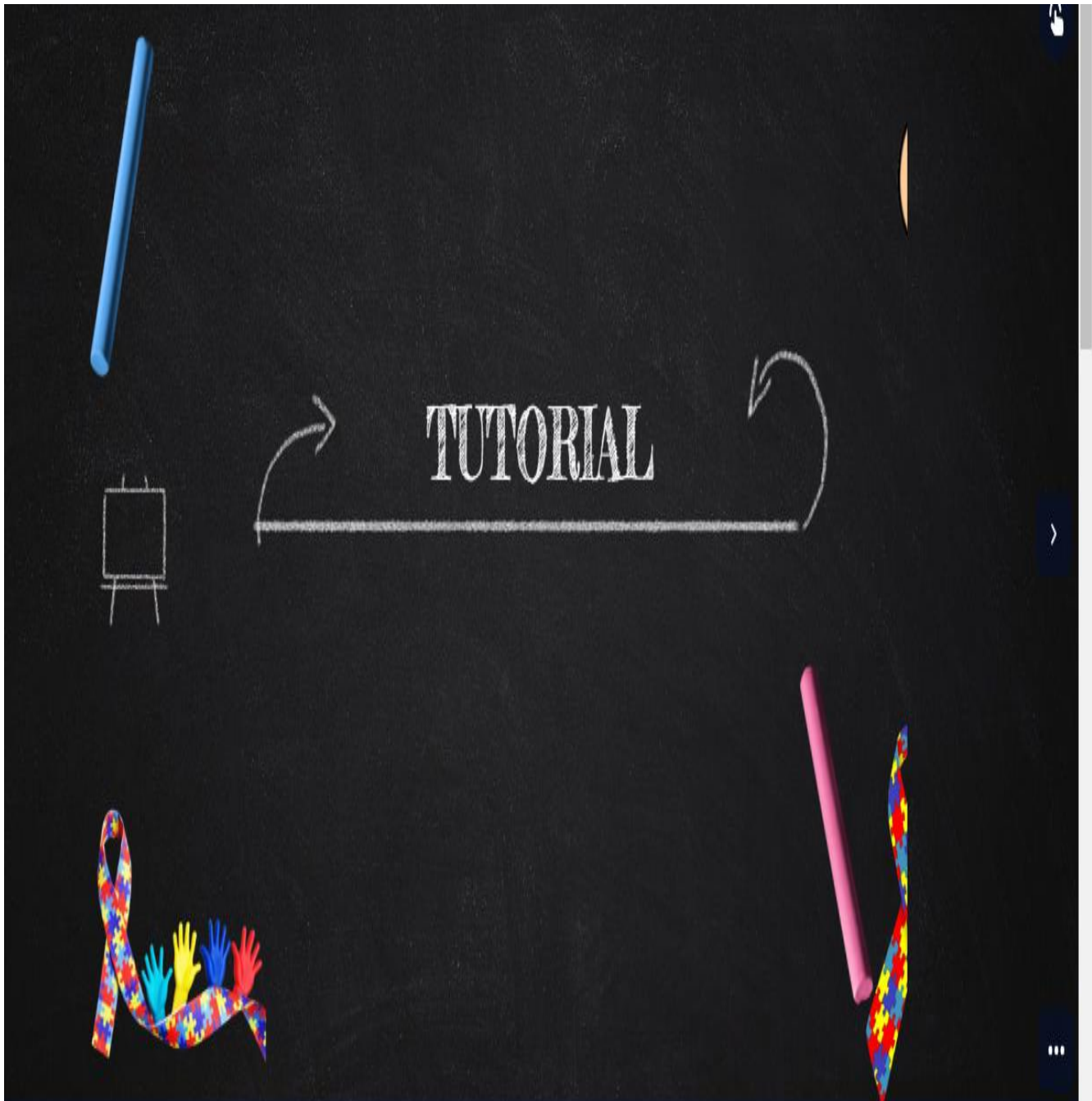
Desse modo, o uso de ferramentas tecnológicas deve se aliar às ferramentas tradicionais. Aulas expositivas, livros, jogos, vídeos e podcasts são alguns exemplos de instrumentos importantes para compor uma trilha de aprendizagem.

A finalidade da utilização do método é transformar o conhecimento técnico em um aprendizado completo, que engloba o desenvolvimento de competências. Assim, as trilhas de aprendizagem são experiências que facilitam a absorção do conhecimento através da combinação de diferentes tipos de atividades durante a formação em uma instituição de ensino superior.



A terceira página apresenta um guia prático, destacando a utilização da TRILHA ao fornecer informações sobre a localização de cada tema e instruções detalhadas sobre como utilizar essa funcionalidade.

Figura 3 : Tutorial



Fonte: autoria própria, Genially Trilha de Aprendizagem sobre TEA, 2023.

Ao clicar no link do tutorial, se abrirá uma página do canva descrevendo cada passo e conteúdo da trilha, esse tutorial está em forma de tópico com uma breve introdução de cada tema, como descrito nas imagens abaixo:

Figuras 4: Tela do tutorial CANVA, abertura



Fonte: autoria própria, CANVA, 2023

Continuando com as diretrizes para utilizar eficientemente o portal da TRILHA DE APRENDIZAGEM SOBRE O TEA,

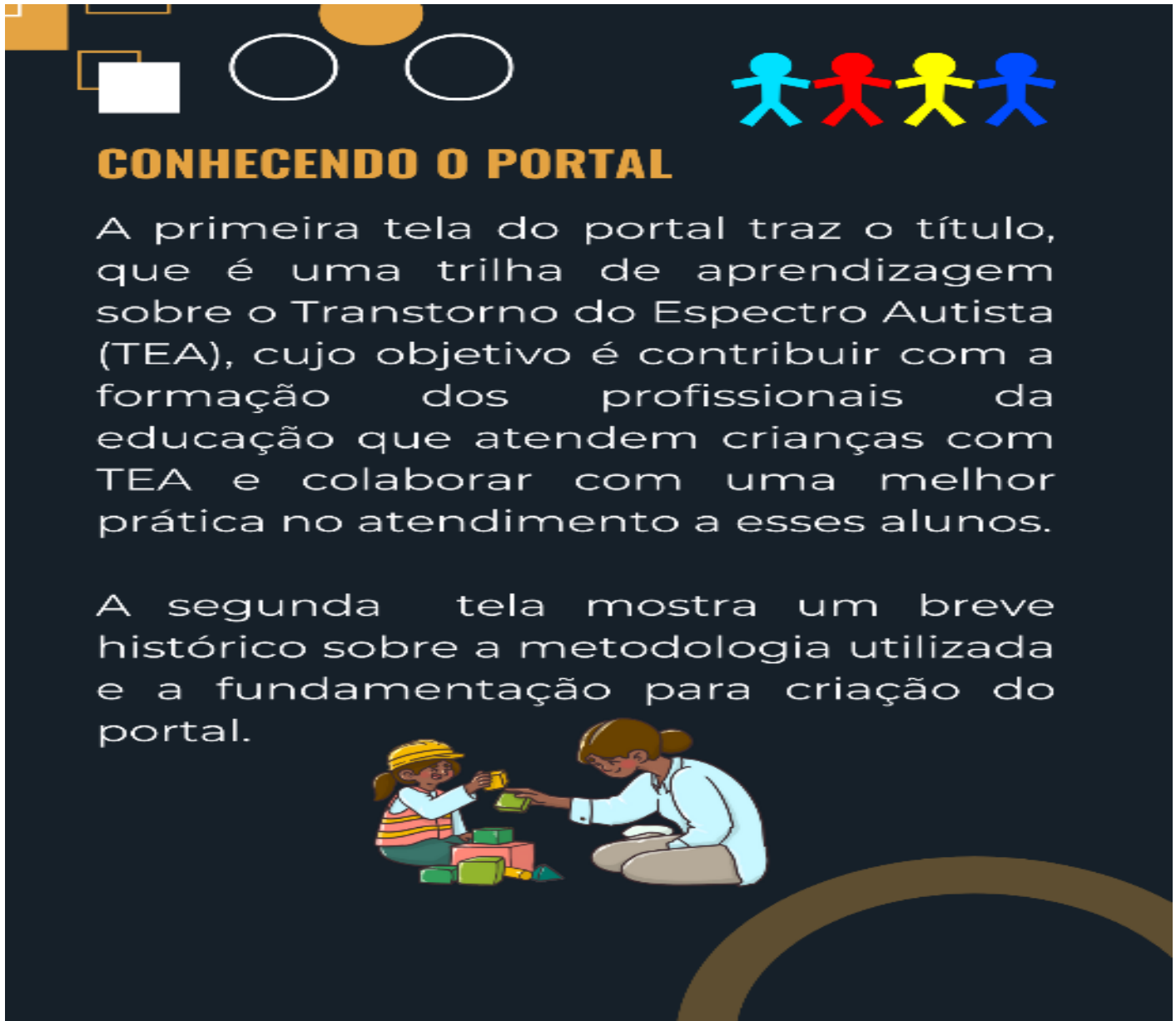
Figuras 5: Tela do tutorial CANVA, orientações de uso



Fonte: autoria própria, CANVA, 2023

Após conhecer sobre o uso do portal, é possível conhecer cada aba que tem a trilha de aprendizagem, passando pelo conteúdo disponível em cada link de acordo com a temática.

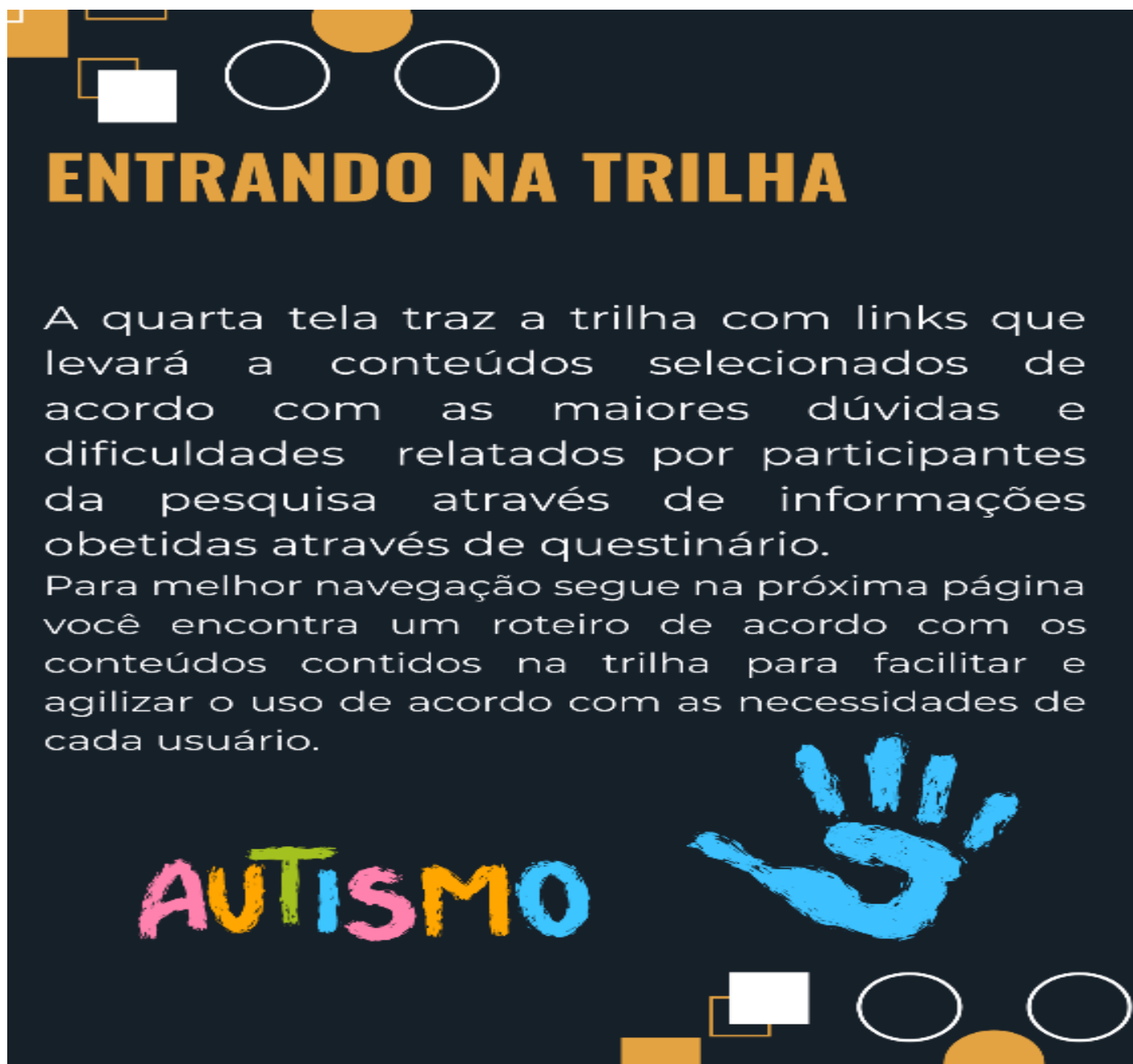
Figuras 6: Tela do tutorial CANVA, conhecendo o portal



Fonte: autoria própria, CANVA, 2023

Ao explorar a aba e iniciar o tutorial, os usuários terão acesso a informações detalhadas sobre o conteúdo de cada link. Isso proporcionará uma experiência mais eficaz e adaptada às suas necessidades, permitindo uma navegação mais intuitiva e proveitosa.

Figuras 7: Tela do tutorial CANVA, abertura



Fonte: autoria própria, CANVA, 2023

A página inicial do "Conhecendo Cada Link" apresenta informações abrangentes sobre os diversos conteúdos disponíveis ao acessar tanto a legislação quanto o Plano Educacional Individualizado (PEI).

Figuras8: Tela do tutorial CANVA, abertura

CONHECENDO CADA LINK



LEGISLAÇÃO

No link legislação você encontra informações sobre as legislações que garante o direito a educação da criança com TEA, sobre o CID e a DSM e outras leis como a do cordão de girassol. Aqui é o lugar de conhecer um pouco sobre os direitos da criança com TEA e sobre o diagnóstico.



PEI

Conheça um pouco sobre o PEI uma ferramenta importantíssima para a aprendizagem da criança com deficiência e que é um direito garantido. Entenda um pouco sobre quem deve fazer o PEI.



Fonte: autoria própria, CANVA, 2023

Nas telas seguintes podemos entender melhor sobre os métodos de ensino e sugestão de atividades.

Figuras 9: Tela do tutorial CANVA, conhecendo cada link

CONHECENDO CADA LINK



MÉTODOS DE ENSINO

Nesse você pode conhecer um pouco sobre diversos métodos de ensino utilizados para o desenvolvimento da criança com TEA, dentre eles o método ABA que é um dos mais recomendados para colaborar com o desenvolvimento da criança



SUGESTÕES DE ATIVIDADES

Nesse link podemos encontrar atividades que ajudam no desenvolvimento do estudante .



Fonte: autoria própria, CANVA, 2023

Nesta aba, o usuário encontrará informações fundamentadas, estratégias práticas e recursos valiosos para apoiar o desenvolvimento saudável das funções executivas em crianças.

Figuras 10: Tela do tutorial CANVA, conhecendo o link

CONHECENDO CADA LINK

FUNÇÕES EXECUTIVAS

As funções executivas podem ser definidas como o conjunto de habilidades mentais que incluem memória de trabalho, pensamento flexível e autocontrole. Essas habilidades são usadas todos os dias para aprender, trabalhar e gerenciar a vida diária. Problemas com funções executivas podem dificultar o foco, a seguir instruções e a lidar com as emoções. Nesse ícone você pode conhecer um pouco mais sobre o assunto e aprender atividades para estimular.

INTERVENÇÃO PRECOCE

Nesse link, entendemos a importância de intervir precocemente e como trabalhar passo-a-passo o que ainda falta ou vem ausente no desenvolvimento global da criança. Em muitos transtornos – como o Autismo – é inquestionável seu papel, pois em fases mais iniciais da vida encontram-se caminhos neuroplásticos ainda livres no cérebro.

Fonte: autoria própria, CANVA, 2023

E o último link reunimos informações diversas sobre o TEA, onde compilamos uma seleção diversificada de informações para abordar diferentes aspectos do TEA. Desde conceitos fundamentais até estratégias práticas de manejo, pretendemos oferecer um recurso aberto a pais, cuidadores, profissionais de saúde e qualquer pessoa interessada em compreender melhor o TEA.

Figuras 11: Tela do tutorial CANVA, conhecendo o link



Fonte: autoria própria, CANVA, 2023

Após a finalização da trilha, os usuários têm acesso a uma aba extra, onde são colocadas informações atuais e dicas sobre o TEA.

Figuras 12: Tela do tutorial CANVA, extra



Fonte: autoria própria, canva tutorial Trilha de Aprendizagem sobre TEA

Após conhecer o tutorial o usuário pode explorar todo conteúdo da trilha, da maneira que lhe agradar, usando o tempo a seu fazer, aproveitando cada conteúdo com atenção e sem a preocupação com os prazos, pois não expira. Cada link dará acesso a um conteúdo facilitando a exploração do portal.

Figura 13: Tela A Trilha de Aprendizagem?



Fonte: autoria própria, Genially Trilha de Aprendizagem sobre TEA, 2023.

Ao navegar pela trilha o usuário encontrará o tópico Legislação, que busca trazer informação sobre a Lei Brasileira de Inclusão, compreendendo os direitos que a criança com TEA tem e como é feito esse diagnóstico através do CID-11 e o DSM-V.

Figura 14: Tela Padlet legislação

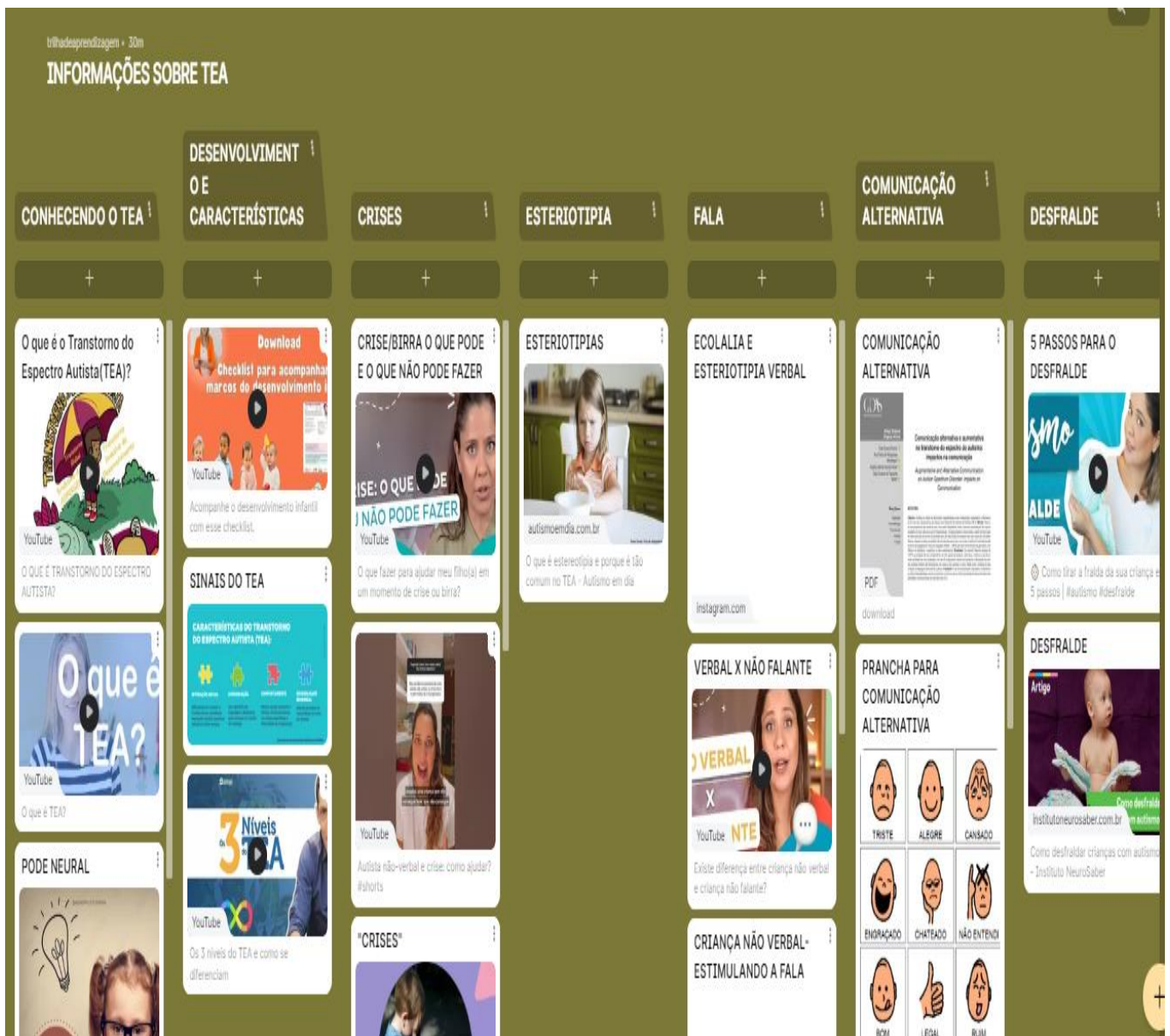
LEGISLAÇÃO
OLÁ, SEJA BEM VINDO A SEÇÃO LEGISLAÇÃO, AQUI VOCÊ PODE ENTENDER UM POUCO MAIS SOBRE OS DIREITOS QUE AS PESSOAS COM TEA TEM

- LEI BERENICE PIANA**
planalto.gov.br
L12764
- LEI BRASILEIRA DE INCLUSÃO (LBI)**
planalto.gov.br
L12764
- LEIS E DIREITOS**
autismorealidade.org.br
Leis e Direitos - Autismo e Realidade
- AUMENTO DO DIAGNÓSTICO**
Instagram
Dr. Marcone Oliveira on Instagram:
"Baseado na publicação recente do CDC sobre a prevalência do Transtorno do Espectro Autista (TEA), foram apresentados dados onde demonstram que 1 a cada 36 pessoas tem Autismo. (ref: Maenner MJ, Warren Z, Williams AR, et al. Prevalence and Characteristics of Autism Spectrum Disorder Among Children Aged 8 Years — Autism and Developmental Disabilities Monitoring Network, 11 Sites, United States, 2020. MMWR Surveill Summ 2023;72(No. SS-2):1-14. DOI: <http://dx.doi.org/10.15585/mmwr.ss7202a1>. ... #tea #autismo #autismoinfantil"
- CID 11 e DSM-V**
institutoinclusaobrasil.com.br
DIAGNÓSTICO DO AUTISMO NO CID 11, CID 10 e DSM V - Instituto Inclusão Brasil
- DSM-V E O DIAGNÓSTICO DO TEA**
institutoeurosaber.com.br
DSM-5 e o diagnóstico no TEA - Instituto NeuroSaber

Fonte: autoria própria, materiais hospedados no padlet aba legislação, 2023.

A aba informações sobre o TEA é resultado da resposta dos professores contida no *google* formulário da pesquisa, e produzido de acordo com as necessidades descritas pelos participantes da pesquisa.

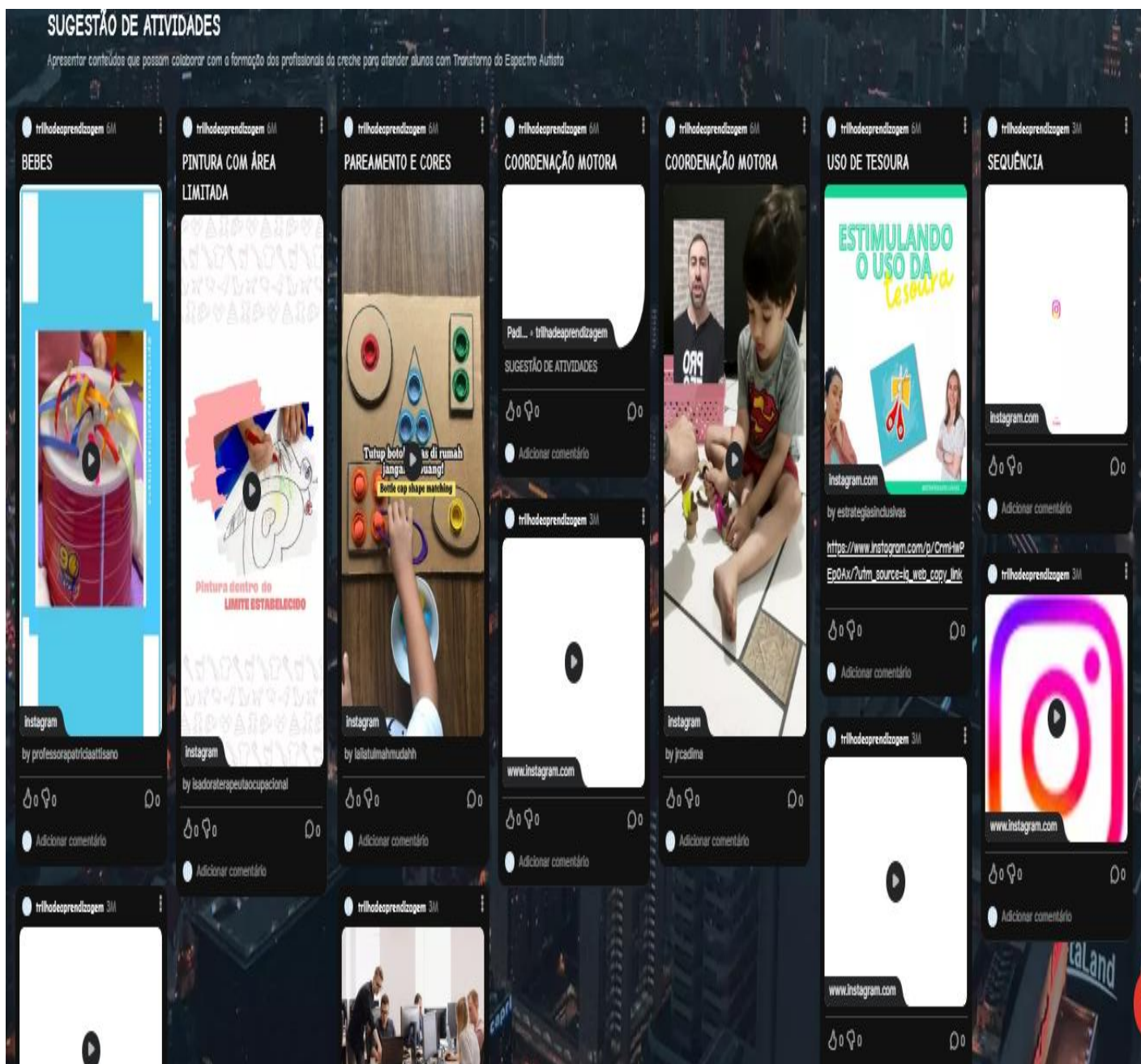
Figura 15: Tela Padlet Informações sobre o TEA



Fonte: autoria própria, materiais hospedados no padlet na aba informações sobre o TEA.

A coluna sugestão de atividade tem o objetivo de facilitar o dia a dia dos profissionais, com opções de atividades que podem ser utilizadas como estratégia para a aprendizagem da criança com TEA. Esse tópico reúne várias sugestões, o que possibilita a diminuição do tempo de busca dos profissionais por atividades, não tendo o intuito de ser uma proposta pronta e sim mais um recurso que o profissional pode abrir mão durante seu planejamento de atividades.

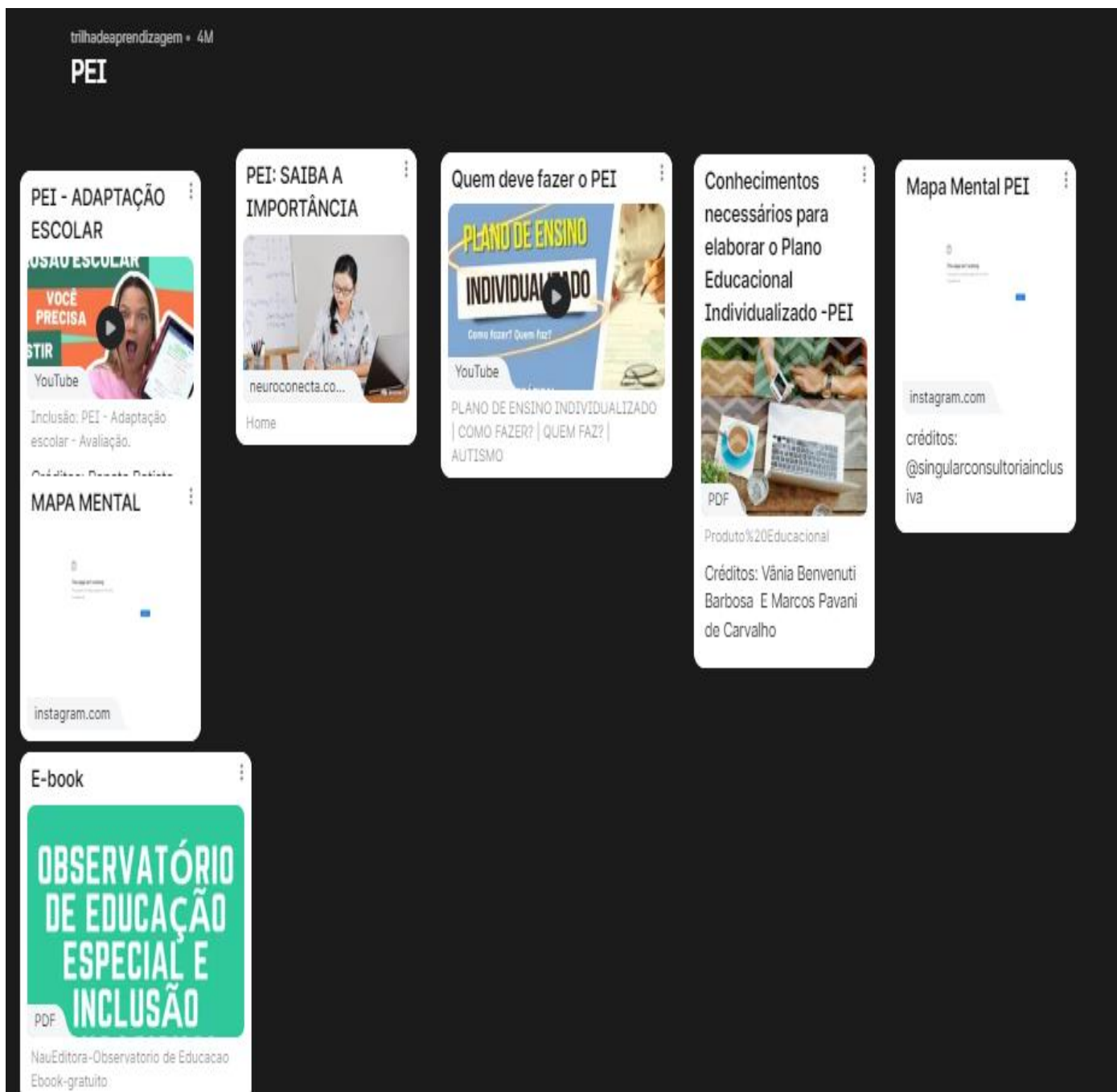
Figura 16: Tela Padlet sugestão de atividade



fonte: autoria própria, materiais hospedados no padlet sugestão de atividades,2023

Quem clica no link Plano Educacional Individualizado (PEI), encontrará informações sobre quem deve montar o PEI, como fazer e quais informações devem ser colocadas na hora de elaborar o PEI. Além disso, saber quem deve fazer o PEI? Quem tem direito?

Figura 17: Tela Padlet PEI

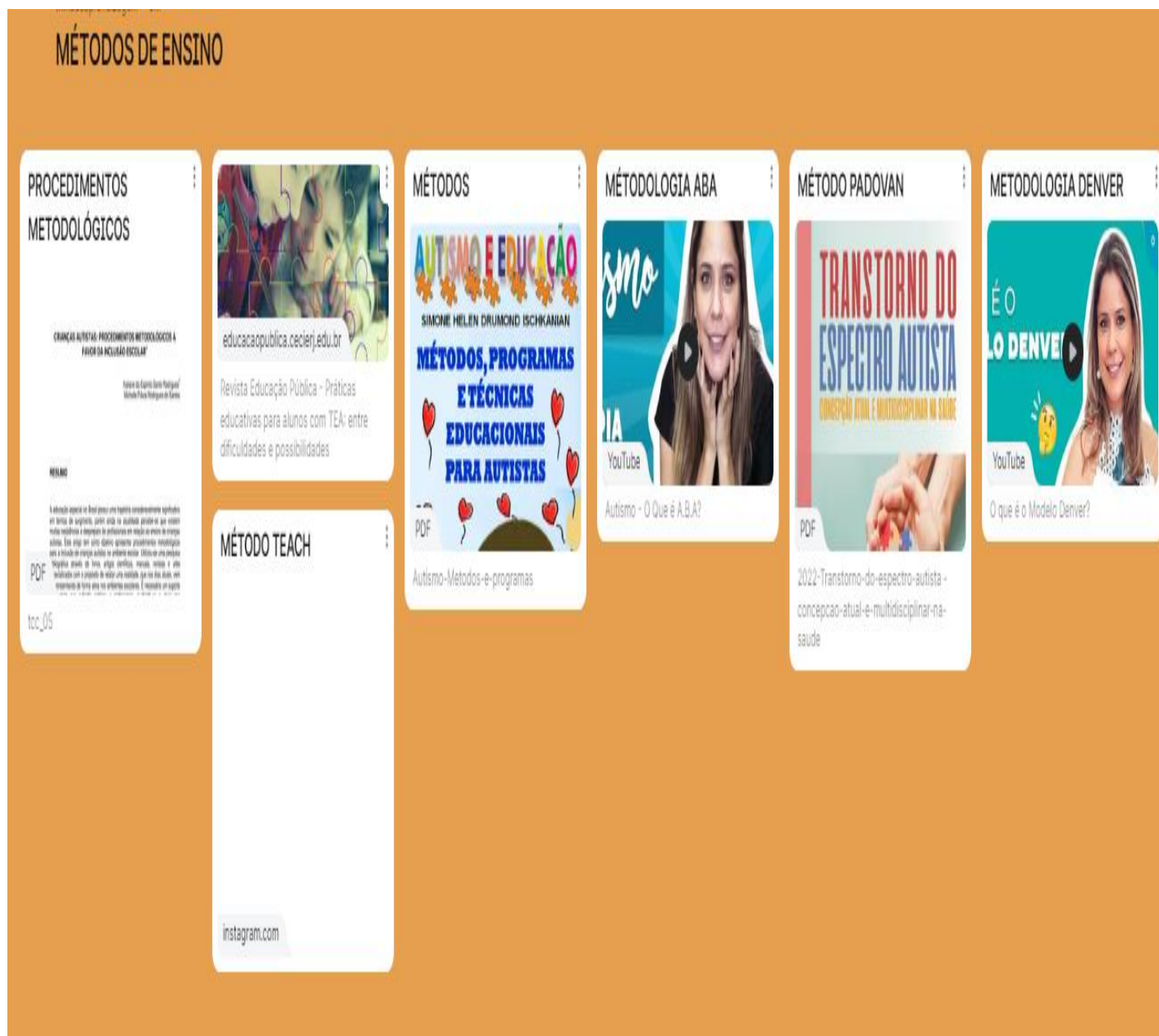


fonte: autoria própria, materiais hospedados no padlet PEI,2023

Nesta seção, empreendemos uma análise meticulosa e a compilação abrangente de uma variedade de métodos de ensino aplicados no contexto do processo educacional destinado às crianças diagnosticadas com Transtorno do Espectro Autista (TEA). Tais métodos englobam abordagens pedagógicas especializadas, estratégias individualizadas

de aprendizagem, intervenções comportamentais e práticas inclusivas, visando atender às necessidades específicas e promover o desenvolvimento integral das crianças com TEA.

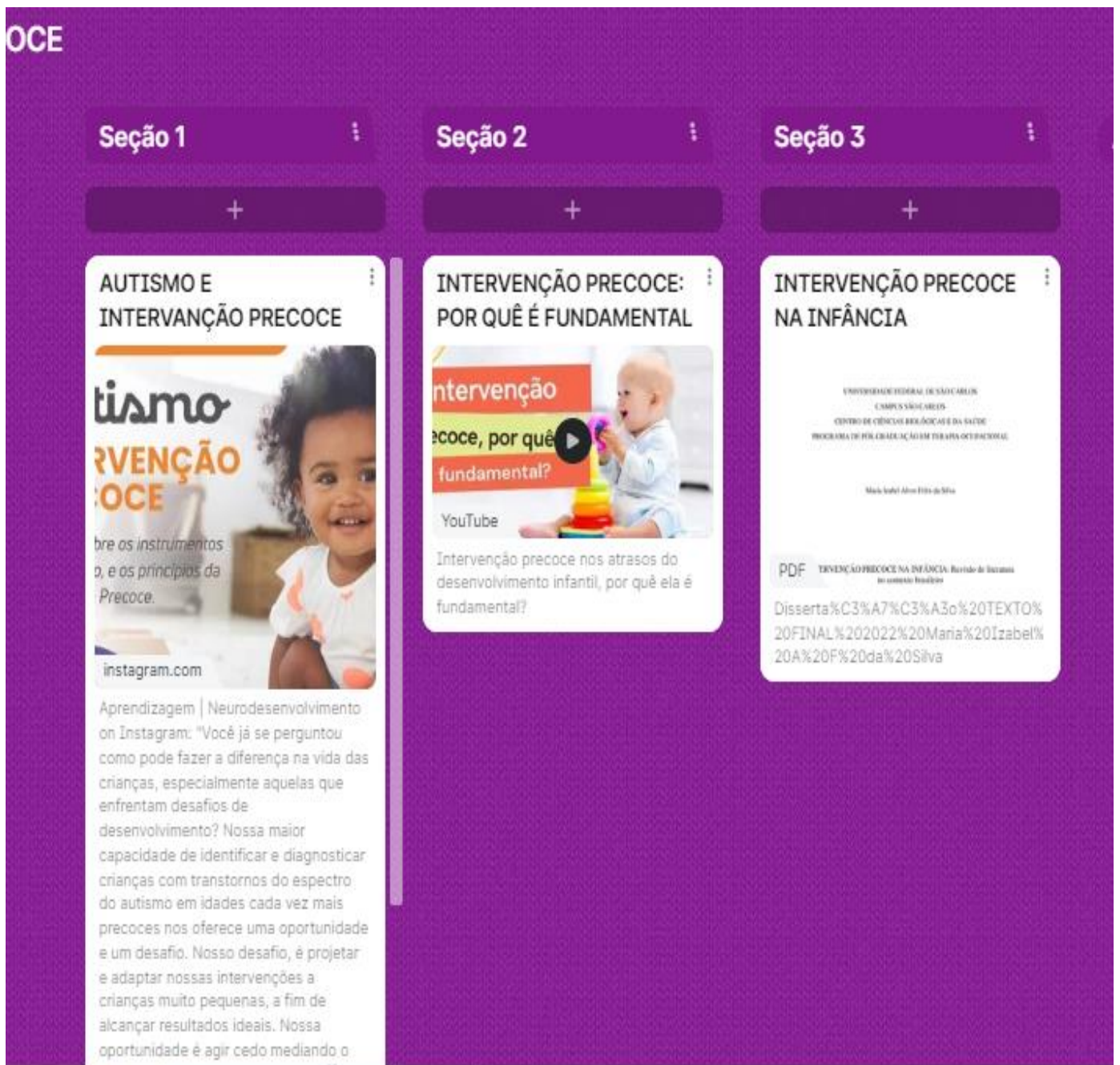
Figura 18: Tela Padlet Métodos de ensino



fonte: autoria própria, materiais hospedados no padlet métodos de ensino,2023

Nesse link, entendemos a importância de intervir precocemente e como trabalhar passo-a-passo o que ainda falta ou vem ausente no desenvolvimento global da criança. Em muitos transtornos – como o Autismo – é inquestionável seu papel, pois em fases mais iniciais da vida encontram-se caminhos neuroplásticos ainda livres no cérebro.

Figura 19: Tela Padlet Intervenção precoce



fonte: autoria própria, materiais hospedados no padlet intervenção precoce,2023

Para compreender melhor sobre as funções executivas, neste tópico levantamos informações sobre como essas habilidades são usadas todos os dias para aprender, trabalhar e gerenciar a vida diária. Problemas com funções executivas podem dificultar o foco, a seguir instruções e a lidar com as emoções.

Figura 20: Tela Padlet Funções executivas



fonte: autoria própria, materiais hospedados no padlet funções executivas,2023

O objetivo do produto consiste em promover uma capacitação continuada, por meio da qual os participantes possam adotar uma postura crítica e ativa dos processos formativos nos quais estão inseridos. Os tópicos abordados na trilha de aprendizagem são resultados de pesquisas e podem sofrer alterações visto que a pesquisa ainda se encontra em andamento e mesmo após validação continuará sendo atualizada de acordo com resultado de novas pesquisas e mudanças na legislação, dessa forma tornando a trilha sempre atualizada possibilitando uma constante atualização profissional.

Como forma de entender o que os participantes acharam que cada tópico ao final dos recursos, o usuário pode colocar sua opinião, dar uma nota ou sugestão de forma anônima ou identificada, facilitando discussões e interações mais detalhadas sobre o conteúdo compartilhado, isso é especialmente útil para feedbacks

construtivos e troca de ideias. Outra facilidade do Padlet é a possibilidade de conexão sem login de acordo com a configuração utilizada, o que torna mais acessível o uso da plataforma.

A expectativa é que esse produto seja uma ferramenta eficaz para lidar com a diversidade na sala de aula. Professores, gestores educacionais e demais profissionais do campo tenham acesso não apenas para buscar informações teóricas, mas como um recurso que conduza por uma trilha prática, conectando teoria e vivência.

O acesso a essa trilha de aprendizagem representa uma oportunidade valiosa para a formação continuada dos educadores. A complexidade do TEA muitas vezes desafia as abordagens tradicionais, exigindo uma compreensão multifacetada. Essa ferramenta educacional não apenas explora as nuances do TEA, mas também oferece estratégias tangíveis e práticas para aprimorar o ensino e a interação com os alunos autistas.

Esperamos que aqueles que acessem a Trilha não apenas compreendam os Transtornos do Espectro do Autismo, mas também se tornem defensores ativos da inclusão, promovendo um ambiente educacional que acolhe e incentiva o desenvolvimento de todos os alunos.

O impacto positivo do produto vai além da sala de aula. A conscientização sobre o transtorno do espectro do autismo (TEA) aumentará à medida que mais profissionais tenham acesso a este serviço. A Trilha de Aprendizagem do Transtorno do Espectro do Autismo (TEA) é mais do que apenas um recurso educacional; é uma ponte que conecta você com profissionais dedicados e lhe dá a oportunidade de ampliar seu conhecimento sobre o Transtorno do Espectro Autista, causando assim um impacto significativo na vida dos alunos com Transtorno do Espectro Autista.

Como resultado, as expectativas não são apenas atendidas, mas superadas, à medida que esse caminho de aprendizagem se torna acessível a um público crescente.

O uso da Trilha, nos possibilita uma busca pelo conhecimento além da jornada cotidiana, nos conduzindo a um caminho de compromisso com uma mudança positiva e inclusiva na educação.

REFERÊNCIA

Convivendo com o TEA: leis e direitos. **Autismo e realidade**. Disponível em: <<https://autismoerealidade.org.br/convivendo-com-o-tea/leis-e-direitos/>> Acesso em: 12 ser de 2023.

FAVORETTO, Natalia Caroline; LAMÔNICA, Dionísia Aparecida Cusin. Conhecimentos e necessidades dos professores em relação aos transtornos do espectro autístico. **Revista Brasileira de Educação Especial**, v. 20, n. 01, p. 103-116, 2014. Disponível em: <<https://www.scielo.br/j/rbee/a/QRspYNYnBNvzjTvrbszsbQm/abstract/?lang=pt>>. Acesso em 15 out de 2023.

Funções Executivas: o que são e para que servem?. **autismo em dia**, 2018. Disponível em: <<https://www.autismoemdia.com.br/blog/o-que-e-estereotipia-e-porque-e-tao-comum-no-tea/#:~:text=Por%20que%20as%20estereotipias%20acontecem,como%20ansiedade%20sobre%20a%20escola>>. Acesso em: 27 ago de 2023.

Intervenção Precoce: O Que Precisamos Saber?. **Envolvendo Saber**, 2021. Disponível em: <<https://envolveaba.com.br/blog/post/63/intervencao-precoce-o-que-precisamos-saber>>. Acesso em: 27 ago de 2023.

MALTEMPI, Marcus Vinicius. Construção de Páginas Web: depuração e especificação de um ambiente de aprendizagem. Tese (Doutorado em Engenharia Elétrica) – Faculdade de Engenharia Elétrica e de Computação, Universidade Estadual de Campinas, 2000. Disponível em: http://repositorio.unicamp.br/jspui/bitstream/R_EPOSIP/260330/1/Maltempi_MarcusVinicius_D.pdf. Acesso em: 05 maio 2023.

O que é estereotipia e porque é tão comum no TEA. **Instituto Neurosaber**, 2022. Disponível em: <<https://institutoneurosaber.com.br/funcoes-executivas-o-que-sao-e-para-que-servem/>>. Acesso em: 27 ago de 2023.



Acesse a versão on-line deste produto educacional, usando um leitor de QR Code.

Para contato com os autores:

E-mail

prof.gisellemarinho@gmail.com

haydeareis@gmail.com

AGRADECIMENTOS

Primeiro, meu agradecimento e gratidão a Deus, pois sem ele não chegaria até aqui. Esse momento está acontecendo para honra e glória do seu nome.

À minha família por toda dedicação e incentivo para que eu chegasse até aqui.

Agradeço a todos pela confiança e apoio durante esse processo. Registro aqui a minha gratidão!